

# **BAB I**

## **PENDAHULUAN**

### **1.1 Latar Belakang Masalah**

Perkembangan teknologi informasi sangat pesat diantaranya dalam penyampaian layanan informasi berupa situs informasi atau website. Website merupakan sarana untuk menyajikan informasi yang dibutuhkan oleh masyarakat selaku konsumen.

Sistem penyampaian informasi Mahasiswa Pecinta Alam (MAPALA) Garba Wira Bhuana Universitas Sebelas Maret Surakarta saat ini belum ada sehingga masyarakat belum sepenuhnya tahu tentang sejarah, fungsi, peran lembaga tersebut terhadap masyarakat sekitar.

Penyampaian informasi dengan menggunakan *website* melalui *internet* merupakan salah satu langkah untuk lebih mempublikasikan MAPALA Garba Wira Bhuana kepada masyarakat dan alumninya.

### **1.2 Perumusan Masalah**

Berdasarkan latar belakang masalah tersebut di atas maka rumusan masalah yang akan dibahas adalah “Bagaimana membuat *website* di MAPALA Garba Wira Bhuana Universitas Sebelas Maret Surakarta?”

### **1.3 Batasan Masalah**

Batasan Masalah diperlukan agar penelitian yang dilakukan dapat berfokus pada saluran yang ingin dicapai, maka penulis memberikan suatu batasan masalah yaitu:

1. Program pembuatan *website* menggunakan *Easy PHP* dan *Macromedia Dreamweaver MX*.
2. Objek yang akan dibahas dalam *website* tersebut terbatas pada informasi MAPALA Garba Wira Bhuana Universitas Sebelas Maret Surakarta.

3. *Website* ini hanya *single user*, jadi user dari luar tidak bisa berinteraksi secara aktif terhadap *website* ini. *User* hanya dapat berinteraksi melalui *polling*, buku tamu, dan kontak kami. Dengan demikian *user* tidak dapat menambah dan mengubah isi *web*.

#### **1.4 Tujuan Penelitian**

Tujuan dari penelitian adalah membuat media informasi MAPALA Garba Wira Bhuana Universitas Sebelas Maret Surakarta dengan menggunakan teknologi informasi berbasis *website*.

#### **1.5 Manfaat Penelitian**

Manfaat yang diperoleh dari penelitian adalah sebagai berikut :

1. Bagi Akademik

Hasil penelitian diharapkan dapat digunakan sebagai sarana pengenalan dan referensi perpustakaan FMIPA Sebelas Maret serta sebagai bahan perbandingan dan kerangka acuan dalam memahami persoalan yang sama.

2. Bagi Penulis

Mempraktekkan ilmu yang telah didapat secara teori di bangku kuliah agar bisa terealisasi dengan baik. Hasil penelitian akan menambah pengetahuan dan wawasan penulis mengenai *website*.

3. Bagi MAPALA

- a. Memperoleh gambaran tentang desain *website* yang berguna bagi Garba.
- b. Dapat dijadikan bahan pertimbangan dalam pemanfaatan teknologi untuk menyampaikan informasi pada anggota dan masyarakat umum.

## **BAB II**

### **LANDASAN TEORI**

#### **2.1 Pengertian Internet**

*Internet* adalah solusi jaringan yang dapat menghubungkan beberapa jaringan lokal yang ada pada suatu daerah, kota atau bahkan pada sebuah Negara (Nugroho, 2004). Dengan adanya *internet* dapat menghubungkan beberapa jaringan lokal yang ada pada suatu tempat. Tidak hanya itu juga dengan adanya fasilitas *internet* setiap orang dapat melakukan kegiatan apa saja seperti mengirim *e-mail*, mencari data, mencari informasi.

*Internet* adalah kumpulan *network* yang terdiri dari ribuan sistem komputer yang saling berhubungan satu dengan yang lainnya (Kent, 1996). Hubungan dari masing-masing *network* dapat melalui jaringan komunikasi kabel telepon dan jaringan komunikasi tanpa kabel.

TCP (*Transmission Control Protocol*) merupakan protokol yang berorientasi pada hubungan yang handal yang mengizinkan sebuah aliran *byte* yang berasal dari suatu mesin untuk dikirim tanpa *error* ke sebuah mesin yang ada *internet*. IP (*Internet Protocol*) adalah protokol resmi *internet* yang mengtransmisikan data dari suatu komputer ke komputer lain (Tanenbaum, 2000).

*Internet* memiliki empat aplikasi utama, yaitu *e-mail*, *newsgroup*, *remote login* dan *file transfer* dengan penjelasan masing-masing sebagai berikut :

- a. *E-mail*, adalah sebuah fasilitas yang ada di *internet* yang memungkinkan seseorang untuk menyusun, mengirim dan menerima pesan atau surat elektronik.
- b. *Newsgroup*, merupakan forum khusus pengguna yang memiliki kesenangan yang sama dapat saling bertukar pesan. Ribuan *newsgroup* memiliki etiket, gaya dan kebiasaan masing-masing, dan akan menyulitkan seseorang yang melanggar hal-hal tersebut.

- c. *Remote Login*, pemakaian *telnet*, *login* atau program-program lainnya memungkinkan pengguna yang berada di sembarang tempat di *internet* dapat melakukan *log* ke mesin lain jika ia sudah memiliki *account*.
- d. *File Transfer*, pengguna program FTP memungkinkan pengguna untuk menyalin *file* dari suatu mesin di *internet* ke mesin yang lainnya. Sejumlah artikel *database*, dari informasi lainnya diperoleh dengan aplikasi ini.

Ada beberapa istilah-istilah yang sering digunakan oleh masyarakat pengguna internet dan bahkan sudah menjadi istilah-istilah umum. Berikut ini adalah beberapa istilah-istilah tersebut:

1. *Web*, adalah fasilitas *hypertext* untuk menampilkan data berupa text, gambar, bunyi, animasi dan data multimedia lainnya yang di antara data tersebut saling berhubungan satu sama lain. Untuk memudahkan membaca data dan informasi pada *web* dapat digunakan *web browser* seperti *Microsoft Internet Explorer*, *Mozilla Firefox*, *Netscape Communicator* atau *Opera Browser*.
2. *World Wide Web* (WWW), adalah suatu sistem *hypertext* yang membantu menjelajahi dunia untuk mencari informasi di dalam jaringan *internet*. WWW ini dapat diumpamakan seperti perpustakaan besar dengan berbagai macam informasi.
3. *Website* (Situs Web), merupakan tempat penyimpanan data dan informasi dengan topik tertentu. *Website* ini diumpamakan seperti halaman khusus dari buku yang berisi topik tertentu.
4. *Web Pages* (Halaman Web), merupakan sebuah halaman khusus dari situs *web* tertentu. Hhalaman *web* ini diumpamakan seperti halaman khusus dari buku yang berisi topik tertentu.
5. *Homepage*, merupakan sampul halaman atau *cover* dari suatu situs *web* yang berisi daftar isi atau menu utaman dati situs web tertentu.

6. *Browser*, merupakan program aplikasi yang digunakan untuk memudahkan melakukan navigasi data dan informasi pada *World Wide Web*

## 2.2 Pengertian Web Server

*Web Server* adalah aplikasi *server* atau pusat komputer yang bertugas mengirim informasi dalam bentuk halaman-halaman HTML (*HyperText Markup Language*) dengan menggunakan HTTP (*HyperText Transfer Protocol*). HTTP ini digunakan pada *internet* untuk mentransfer berbagai macam data.

*Web Server* biasanya dijalankan sebagai suatu *Daemon* dalam sistem operasi UNIX atau *Service* dalam sistem operasi Windows NT yang siap melayani setiap permintaan bila dibutuhkan. Pada umumnya *web server* memiliki dukungan terhadap ASP (*VBScript*) sehingga memungkinkannya dihasilkannya halaman *web* yang dinamis. Untuk beberapa waktu yang lama, satu-satunya cara untuk mengelola suatu *web* adalah menggunakan berbasis UNIX Microsoft.

## 2.3 Pengertian Basis Data

Basis Data adalah kumpulan-kumpulan *file-file* yang saling berinteraksi satu sama lain dan tersimpan didalam memori yang terintegrasi sehingga membentuk satu bangunan data (Kristanto, 1993).

Dalam satu *file* terhadap *record-record* yang sejenis, sama besar, sama bentuk dan merupakan satu kumpulan entitas yang seragam. Satu record terdiri dari *field-field* yang saling berhubungan untuk menunjukkan bahwa *field* tersebut dalam satu pengertian yang lengkap dan direkam dalam satu *record*. Untuk menyebut isi dari *field* maka digunakan atribut atau merupakan judul dari suatu kelompok entitas tertentu. Entitas adalah obyek yang nyata dan akan direkam.

## 2.4 Pengertian SQL (Structure Query Language)

*Structure Query Language* (SQL) adalah suatu bahasa *database relational*. SQL berisi pertanyaan yang dapat digunakan untuk memasukkan, merubah, menghapus, memiliki dan melindungi data (Sutanto, 1995). SQL bisa

digunakan dengan dua cara, yaitu dengan interpretasi dan metode sisip. Secara interpretasi yakni dengan memasukkan sebuah pertanyaan SQL melalui terminal atau mikrokomputer dan langsung diproses atau diinterpretasikan, hasilnya bisa dilihat secara langsung. Cara ini disebut juga Interactive SQL. Cara kedua, dengan menyisipkan pertanyaan SQL ke dalam sebuah program yang ditulis dengan bahasa pemrograman lain. Hasil dari pernyataan SQL ini tidak bisa dilihat secara langsung oleh pemakai tetapi, diproses oleh program yang memakainya.

## 2.5 Software yang digunakan

*Software* yang digunakan dalam pembuatan *website* adalah sebagai berikut:

### 1. PHP

PHP adalah bahasa yang berbentuk skrip yang ditempatkan dalam *server* dan diproses di *server*. Secara khusus PHP dirancang untuk membentuk *web* dinamis, artinya PHP dapat membentuk suatu tampilan berdasarkan permainan terkini. PHP sangat populer sebagai piranti pemrograman *web*. HTML yang dibuat dengan menggunakan editor/ editor HTML, maka *maintenance* suatu *situs web* menjadi lebih mudah, proses *update* data dapat dilakukan dengan menggunakan *script* PHP.

PHP adalah sebuah bahasa pemrograman yang berbentuk *scripting*, sistem kerja dari program ini adalah sebagai interpreter bukan sebagai compiler. Interpreter merupakan bahasa yang *script* mentahnya tidak perlu diubah dalam bentuk *source code* (Nugroho, 2004).

PHP dikenal sebagai bahasa scripting yang menyatu dengan *tag-tag* HTML, dieksekusi di *server*, dan digunakan untuk membuat halaman *web* yang dinamis. *Easy PHP* merupakan *software* yang sederhana dari PHP, yang digunakan oleh pembuat *website*, sehingga mempermudah pengguna untuk menerapkan dalam pembuatan *website*.

### 2. Macromedia Dreamweaver MX

*Macromedia Dreamweaver* merupakan *software* yang dikenal sebagai *software web authoring tool*, yaitu *software* untuk desain dan *layout* halaman *web*.

*Dreamweaver* merupakan *software* yang digunakan oleh *web* desainer maupun *web* programmer dalam membangun suatu situs *web*.

### 3. MySQL

MySQL adalah sebuah program basisdata paket untuk PHP. Tapi pada dasarnya PHP dapat menerima berbagai jenis basis data yang lain. MySQL paling sering digunakan dengan PHP, karena merupakan basis data pasangan PHP, tapi juga sangat mudah digunakan. MySQL dapat menyimpan semua data website seperti berita dengan mudah dan terdstruktur dan dapat mudah mebukanya kembali dengan mudah dan cepat.

### 4. Apache Web Server

Apache Web Server merupakan tulang punggung dari Word Wide Web (WWW). Web Server menunggu permintaan dari client yang menggunakan browser, seperti netscape, navigator, internet Explorer, Modzilla, Lynx, dan lain-lain (Indrajit, 2002).

Adapun pertimbangan memilih apache:

1. Apache termasuk dalam kategori free software (software bebas).
2. Instalasi apache sangat mudah.
3. Mampu beroperasi banyak platform sistem operasi, seperti 3.1 BSDI 2.0, Free BSD, HP\_UX9.07, IRIX 5.3, Linux, Windows dan lain-lain.
4. Mudah dalam pengkonfigurasiannya karena apache hanya mempunyai 4 file konfigurasi.
5. Apache mudah dalam penambahan peripheral lainnya ke dalam platform web server, misalnya menambah modul.

## **BAB III**

### **METODE PENELITIAN**

#### **3.1 Alur Penelitian**

##### **1. Jenis dan Sumber Data**

Data dan informasi sangat diperlukan untuk menyusun laporan ini agar mencapai hasil yang memuaskan dan dapat dipertanggung jawabkan. Adapun sumber data adalah:

###### **a. Data Primer**

Data primer yaitu data yang diperoleh secara langsung dari objek penelitian yaitu dari pihak-pihak yang berhubungan:

- 1) Ketua Umum MAPALA Garba Wira Bhuana Universitas Sebelas Maret Surakarta.
- 2) Sekertaris MAPALA Garba Wira Bhuana Universitas Sebelas Maret Surakarta.
- 3) Seluruh anggota MAPALA Garba Wira Bhuana Universitas Sebelas Maret Surakarta.

###### **b. Data Sekunder**

Data sekunder adalah data yang diperoleh dari data-data yang sudah ada dibuku, literatur sebagai dasar teori atau contoh lapangan berbagai pelengkap data primer. Sumber data sekunder adalah literatur dan buku.

##### **2. Metode Pengumpulan data**

Data yang diperoleh dalam rangka penyusunan laporan ini, menggunakan teknik pengumpulan data dimana antara teknik yang satu dengan teknik yang lain saling melengkapi sehingga diperoleh data yang diperlukan. Teknik yang digunakan antara lain:



a. Observasi

Metode pengumpulan data dengan melakukan pengamatan pada objek yang diteliti secara langsung, yang kemudian dilakukan pencatatan kejadian-kejadian yang berhubungan dengan objek yang diteliti.

b. Wawancara

Metode Pengumpulan data dengan mengadakan wawancara atau tanya jawab secara langsung dengan pihak yang terkait dengan masalah yang diteliti. Dengan metode ini diharapkan dapat diperoleh keterangan yang jelas dan lengkap sesuai dengan tujuan penelitian.

c. Studi Pustaka

Mengumpulkan data dengan cara membaca buku-buku atau literatur yang ada hubungannya dengan permasalahan yang dijadikan objek penelitian.

### 3.2 Perancangan Aplikasi

1. Perangkat Keras

Perangkat keras yang digunakan untuk membuat aplikasi menggunakan PC (*Personal Computer*) dengan spesifikasi sebagai berikut:

- a. PC ( *Personal Computer* )
- b. *Prosesor Intel 3*
- c. CPU
- d. RAM 128 MB
- e. *Hard disk* 10 GB
- f. *Keyboard , Mouse, Printer*

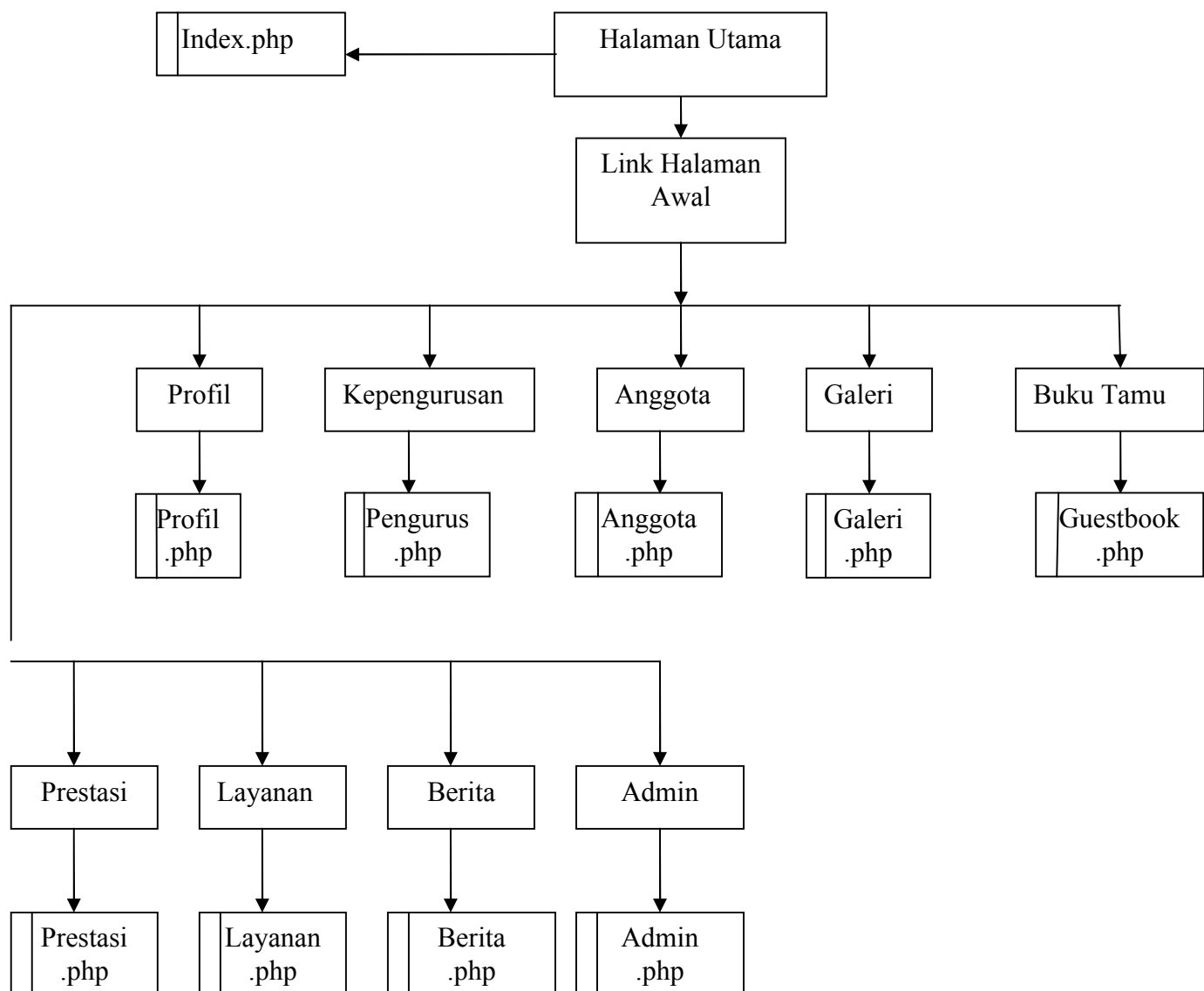
2. Perangkat Lunak

- a. Sistem Operasi : Windows XP
- b. Software : Macromedia Dreamweaver MX, Macromedia  
Flash
- c. Server Host : PHP

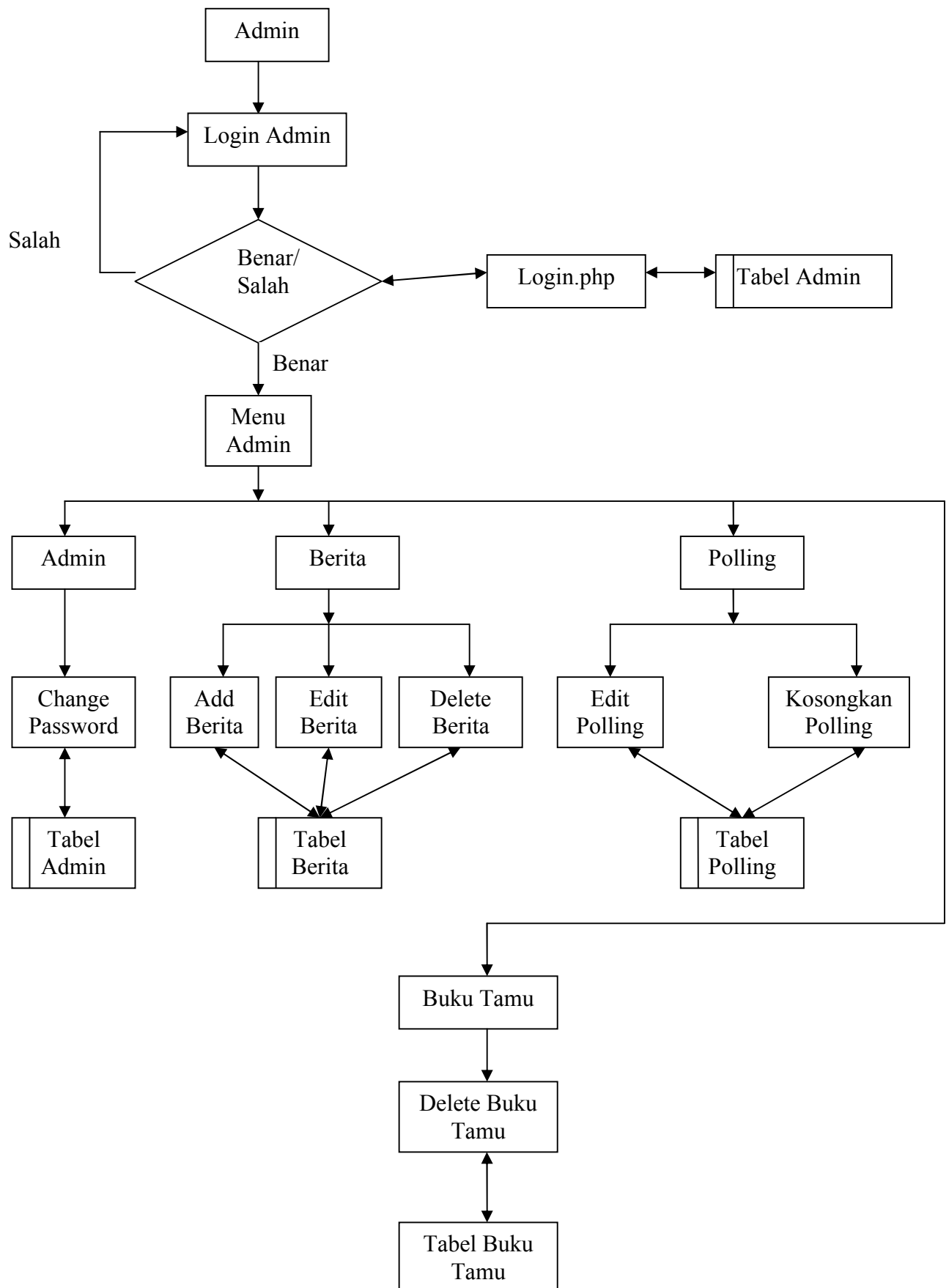
### 3.3 Perancangan Rancangan Sistem

Penggunaan rancangan sistem untuk menentukan rancangan website yang akan dibuat, memerlukan struktur file direktori yang merupakan alat yang biasa digunakan untuk mendokumentasikan proses dalam sistem.

Struktur file direktori untuk user dan struktur file direktori untuk administrator dapat dilihat dari gambar 3.1 dan gambar 3.2 dibawah ini.



**Gambar 3.1** Struktur File Direktori Untuk User



**Gambar 3.2** Struktur File Direktori Untuk Administrator

### 3.4 Rancangan Templates Website

Rancangan templates website yang akan dibuat, memerlukan struktur file direktori yang merupakan alat yang biasa digunakan untuk mendokumentasikan proses dalam sistem. Gambar 3.3 memperlihatkan rancangan templates website yang akan dibuat.

<div style="display: flex; justify-content: space-between; align-items: center;"> <div style="border: 1px solid black; border-radius: 50%; width: 60px; height: 60px; display: flex; align-items: center; justify-content: center;">Logo</div> <div style="text-align: center;"> <b>GARBA WIRA BHUANA</b>  <b>MAPALA UNIVERITAS SEBELAS MARET</b>  <b>SURAKARTA</b> </div> </div>		
Depan	Isi	Pencarian
Profil		
Kepengurusan		Admin
Anggota		
Galeri		
Buku Tamu		Polling
Prestasi		
Layanan		
Berita		

**Gambar 3.3** Rancangan Templates *Website*

Keterangan Gambar :

1. Halaman Depan

Halaman ini merupakan tampilan dari keseluruhan *link-link* yang ada di dalam *website*. Isinya berupa Profil, Kepengurusan, Anggota, Galeri Foto, Buku Tamu, Pretasi, Layanan, Berita, Pencarian, Polling

2. Halaman Profil

Halaman ini berisi tentang profil Garba Wira Bhuana Universitas Sebelas Maret Surakarta.

3. Halaman Kepengurusan

Halaman ini berisi tentang struktur organisasi Garba Wira Bhuana Universitas Sebelas Maret Surakarta.

4. Halaman Anggota

Halaman ini berisi anggota-anggota Garba Wira Bhuana Universitas Sebelas Maret Surakarta.

5. Halaman Galeri Foto

Halaman ini berisi tentang koleksi foto-foto Garba Wira Bhuana Universitas Sebelas Maret Surakarta.

6. Halaman Buku Tamu

Digunakan oleh pengunjung website yang ingin menyampaikan pesan, kritikan atau masukan. Form ini terdiri dari nama, alamat, email, website dan komentar.

7. Halaman Layanan

Halaman ini menampilkan informasi layanan-layanan yang akan diberikan oleh Garba Wira Bhuana Universitas Sebelas Maret Surakarta

8. Halaman Prestasi

Halaman ini menampilkan prestasi yang dicapai oleh Garba Wira Bhuana Universitas Sebelas Maret Surakarta.

9. Halaman Berita

Halaman ini menampilkan beritaterbaru mengenai Garba Wira Bhuana Universitas Sebelas Maret Surakarta

10. Halaman Admin

Halaman ini menampilkan menu administrator yang digunakan untuk mengelola website. Pada menu administrator ini berisi ganti password, menambah polling, edit polling, delete polling, menambah berita, edit berita, delete berita dan menghapus isi buku tamu.

#### 11. Form Input Search Engine

Form ini berfungsi untuk mencari berita atau artikel dalam internet.

#### 12. Halaman Polling

Halaman ini menampilkan form untuk memasukkan pertanyaan polling jawabannya dan juga digunakan oleh administrator untuk mengirimkan polling

## **BAB IV**

### **HASIL PENELITIAN DAN PEMBAHASAN**

#### **4.1 Sejarah MAPALA Garba Wira Bhuana**

Sistem Informasi yang ada saat ini di MAPALA Garba Wira Bhuana Universitas Sebelas Maret Surakarta masih bersifat pemberian informasi secara lisan, brosur, dan secara tertulis pada papan pengumuman. Masyarakat yang ingin mengetahui informasi ke MAPALA Garba Wira Bhuana Universitas Sebelas Maret Surakarta harus datang langsung ke lembaga tersebut dan data yang didapat kurang efektif, kurang efisien dan kurang cepat dalam memperoleh data.

#### **4.2 Perancangan Tabel Basis Data**

Pembuatan *website* memerlukan basis data yang berguna untuk lumbung penyimpanan informasi. Perancangan tabel basis data untuk aplikasi *website* adalah sebagai berikut ;

##### **4.2.1 Database untuk login *username* dan *password* administrator**

*Database* administrator digunakan untuk menyimpan data informasi *username* dan *password*. Pada tabel administrator ini digunakan untuk menambah, mengedit dan menghapus isi *website*. Tabelnya diberi nama *administrator*, dan *field*nya sebagai berikut :

**Tabel 4.1** Tabel Administrator

<b>Field</b>	<b>Tipe</b>	<b>Panjang</b>	<b>Keterangan</b>
User	Varchar	10	Primary, Auto_increment
Password	Varchar	10	Password

#### 4.2.2 Database untuk buku tamu

*Database* buku tamu digunakan untuk menyimpan pesan-pesan yang akan diisikan oleh pengunjung, maka pada tabel *database* ini menggunakan *field* dengan tipe *LONG TEXT* yang memiliki karakter yang panjang. Selain pesan, pengunjung pun diminta untuk menuliskan nama dan alamat *email*nya dan ada catatan waktu ketika pengunjung menuliskan pesannya. Pada *field* tanggal menggunakan tipe *varchar* dikarenakan di dalam perintah PHP *field* ini telah didefinisikan sebagai *date* yang fungsinya sama dengan *date* yang ada pada *database*.

Tabel untuk buku tamu diberi nama *bukutamu*, dan *field*nya sebagai berikut :

**Tabel 4.2.** Tabel Buku Tamu

Field	Tipe	Panjang	Keterangan
Nama	Varchar	20	Nama Pengirim
Email	Varchar	30	Email Pengirim
Tanggal	Date	-	Tanggal Pengiriman
Pesan	Long text	-	Pesan

#### 4.2.3 Database untuk jajak pendapat

Pada *database* jajak pendapat, karena jumlah pilihan akan dibuat bervariasi (biasanya, 2, 3, 4, 5 atau mungkin lebih dari 5), maka masing-masing pilihan suara tidak memiliki *field* sendiri-sendiri tapi ditempatkan pada sebuah *field* yang akan menampung semua pilihan. Demikian pula halnya dengan jawaban atau suara pengunjung untuk masing-masing pilihan ditempatkan pada sebuah *field*. Tabel untuk jajak pendapat diberi nama *polling* dengan *field* sebagai berikut :



**Tabel 4.3.** Tabel *polling*

Field	Tipe	Panjang	Keterangan
id	Integer	4	Auto_increment, primary
Topik	Varchar	50	Topik yang ditampilkan
Pilihan1	Varchar	20	Pilihan pertama
Pilihan2	Varchar	20	Pilihan kedua
Pilihan3	Varchar	20	Pilihan ketiga
Pilihan4	Varchar	20	Pilihan keempat
Vote1	Integer	20	Hasil pilihan pertama
Vote2	Integer	20	Hasil pilihan kedua
Vote3	Integer	20	Hasil pilihan ketiga
Vote4	Integer	20	Hasil pilihan keempat

#### 4.2.4 Database Untuk Berita

*Database* bagian berita ini berguna untuk menambah berita baru, mengedit berita, menghapus berita dan menampilkan isi berita. *Databasenya* terdiri dari id, judul, isiberita, Tglkirim, pukulkirim. Pada field tglkirim dan pukulkirim menggunakan tipe *varchar* dikarenakan di dalam perintah PHP *field* ini telah didefinisikan sebagai *date* yang fungsinya sama dengan data yang ada pada *database*. Tabel ini diberinama **berita**, dengan field sebagai berikut :

**Tabel 4.4.** Tabel Berita

Field	Tipe	Panjang	Keterangan
id	Integer	4	Primary, Auto_increment,
judul	Varchar	50	Judul
isiberita	text	-	Penulisan Berita
Tglkirim	Varchar	8	Waktu penulisan berita
pukulkirim	Varchar	5	Berita yang dikirim

### 4.3 Form Tampilan Bagi Administrator

#### 4.3.1 Form *Login*

Form *login* digunakan untuk masuk dalam *menu administrator* yang berfungsi mengedit tampilan *website*, yang terdiri dari *user* dan *password*. Cara menjalankan *form* ini adalah dengan nama *user* dan *password* yang sesuai dengan yang tersimpan di *database*, bila *username* dan *password* tidak sesuai dengan *database* maka *login* tidak akan berhasil masuk ke *menu administrator*. *Form* bisa dilihat pada Gambar 4.1 sebagai berikut :



**Gambar 4.1.** Login Administrator

#### 4.3.2 Form Menu Administrator

Pada menu administrator ini berisi ganti *password*, *edit polling*, kosongkan *polling*, *add* berita, *edit* berita, *delete* berita, dan *delete* buku tamu, yang digunakan oleh *administrator* dalam mengubah aplikasi *websitenya*. *Form* bisa dilihat pada Gambar 4.2 berikut ini :

- MENU ADMINISTRATOR**
- [ LOGOUT admin ]**
- ADMINISTRATOR
    - [Change Password](#)
  - POLLING
    - [Edit polling](#)
    - [Kosongkan polling](#)
  - BERITA
    - [Add Berita](#)
    - [Edit Berita](#)
    - [Delete Berita](#)
  - BUKU TAMU
    - [Delete a Pesan Dari Buku Tamu](#)

**Gambar 4.2** Menu Administrator

#### 4.3.3 Form Ganti *Password* Admin

Pada form ini *administrator* dapat mengganti atau mengubah *username* dan password sesuai dengan keinginannya. Untuk mengganti *username* dan *password* baru yaitu dengan cara memasukkan *user* baru dan *password* baru setelah itu *klik* menu ganti. Form bisa dilihat pada Gambar 4.3 berikut ini :



**Panel Penggantian Username dan Password**

Username :

Password :

Comfirmasi Password :

**Gambar 4.3.** Ganti *Password* Admin

#### 4.3.4 Form Edit *Polling*

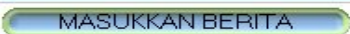
Bagian ini berguna untuk mengedit *polling* yang telah dimasukkan dalam *database*. Admin cukup meng-klik menu edit *polling*, maka form tersebut akan muncul kemudian pilih *polling* yang akan diedit. Form bisa dilihat pada Gambar 4.4 berikut ini :

Formulir Editing Poling	
<b>Nama Poling</b>	Bagaimana Tampilan Website ini?  
<b>Pilihan 1</b>	Bagus Sekali
<b>Pilihan 2</b>	Bagus
<b>Pilihan 3</b>	Kurang Bagus
<b>Pilihan 4</b>	Jelek Sekali
	

**Gambar 4.4** Edit *Polling*

#### 4.3.5 Form *Add Berita*

Form ini berguna untuk mengisikan berita baru. Pada halaman menu administrator pilih *add* berita, akan muncul form pengisian berita kemudian masukkan berita setelah selesai *klik* kirim dan untuk membatalkan *klik* hapus. Form bisa dilihat pada Gambar 4.5 berikut ini :

TAMBAH BERITA	
<b>Judul Berita :</b>	<input type="text"/>
<b>Isi Berita :</b>	<div><div></div></div>
	

**Gambar 4.5** Tambahkan Berita

#### 4.3.6 Form Edit Berita

Form ini berguna untuk mengedit berita yang telah dimasukkan dalam *database*. Pada menu administrator *klik* menu edit berita kemudian akan muncul beberapa pilihan judul berita pilih salah satu berita yang akan diedit, muncul form pengisian edit berita, dari form ini kita dapat mengedit berita yang perlu diedit. Form bisa dilihat pada Gambar 4.6 berikut ini :

Gambar 4.6 Edit Berita

#### 4.3.7 Form Hapus Berita

Form ini berguna untuk menghapus berita yang telah ditampilkan pada *website*. Admin cukup memilih berita yang akan dihapus dengan cara meng-*klik* kepala berita seperti tampak pada Gambar 4.7 berikut ini :

Silakan pilih berita yang akan **DIHAPUS!!** <hati-hati, sekali klik langsung terhapus!!!>.

- [Ulang Tahun GWB](#)
- [Selamat Pagi Dunia](#)
- [Rencana Penerapan Kurikulum 2004](#)
- [Artikel Biologi Gaya Modern Semut Petani](#)
- [Artikel Kesehatan Darah Buatan Tahan Lama](#)

Gambar 4.7 Hapus Berita

#### 4.3.8 Form Hapus Buku Tamu

Form ini berguna untuk menghapus buku tamu yang telah ditampilkan pada *website*. Admin cukup memilih buku tamu yang akan dihapus dengan cara meng-klik *delete*, seperti tampak pada Gambar 4.8 berikut ini :

Nama	Komentar	Operasi	
1) siti shitiesh@yahoo.com Location:	01 Jan 1970 1182243592  coba	Delete	Edit
2) sdf sf sd fsf Location: sdf sd fs	01 Jan 1970 1182243592  sdf sdfsd sdf	Delete	Edit
3) rdr sds Location: fdf	01 Jan 1970 1182243592  sddddddddd n	Delete	Edit

Gambar 4.8 Hapus Buku Tamu

### 4.4 Form Tampilan User

#### 4.4.1 Halaman Utama

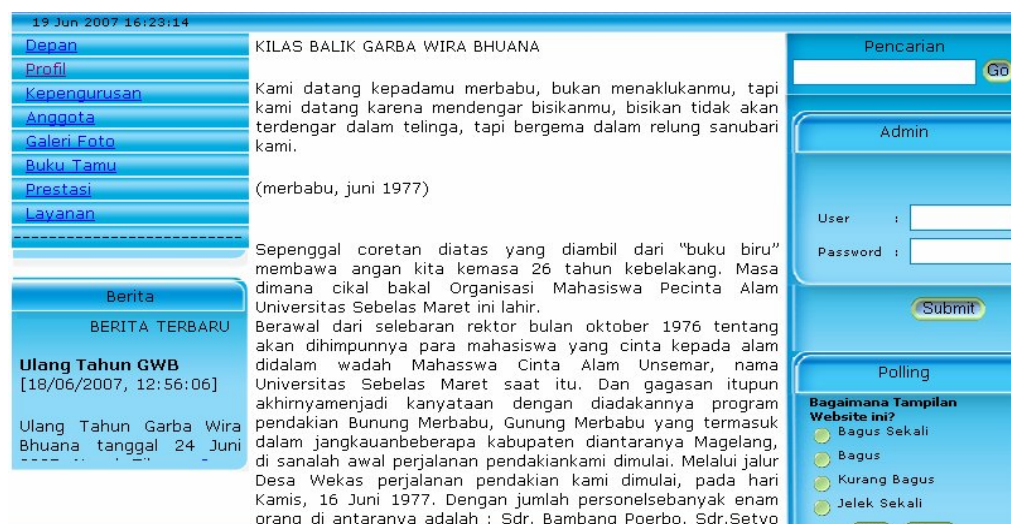
Halaman ini merupakan tampilan dari keseluruhan *link-link* yang ada di dalam *website*. Halaman ini juga merupakan *home/indek* dari *website*, Isinya berupa profil, kepengurusan, anggota, galeri foto, buku tamu, prestasi, layanan dan lain-lain. Halaman utama bisa dilihat pada Gambar 4.9 berikut ini :



Gambar 4.9 Halaman Utama

#### 4.4.2 Halaman Profil

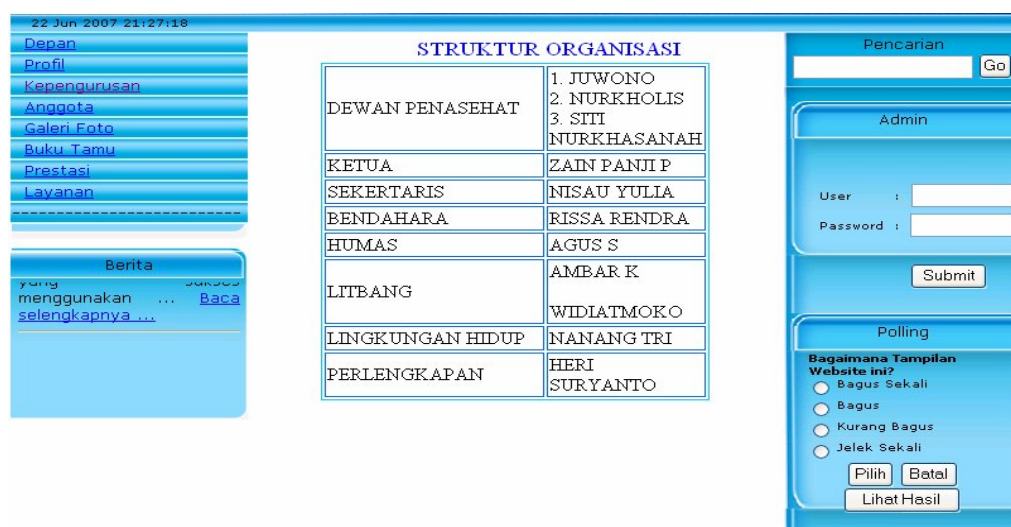
Halaman ini berisi sejarah singkat berdirinya Garba Wira Bhuana MAPALA Universitas Sebelas Maret Surakarta. Halaman ini dapat dilihat pada Gambar 4.10 berikut ini :



Gambar 4.10 Halaman Profil

#### 4.4.3 Halaman Kepengurusan

Halaman ini berisi struktur organisasi yang ada di Garba Wira Bhuana MAPALA Universitas Sebelas Maret Surakarta. Halaman ini dapat dilihat pada Gambar 4.11 berikut ini :



Gambar 4.11 Halaman Kepengurusan

#### 4.4.4 Halaman Buku Tamu

Halaman ini digunakan oleh pengunjung *website* yang ingin menyampaikan pesan, kritikan ataupun masukan. Halaman ini terdiri dari nama, email, pesan dan tanggal. Halaman ini dapat dilihat pada gambar 4.12 berikut :

Gambar 4.12 Halaman Buku Tamu

#### 4.4.5 Halaman Prestasi

Halaman ini berisi prestasi yang pernah dicapai Garba Wira Bhuana MAPALA Universitas Sebelas Maret Surakarta. Halaman ini dapat dilihat pada Gambar 4.13 berikut ini :

Gambar 4.13 Halaman Prestasi



#### **4.5 Pegujian Secara Keseluruhan**

Pengoperasian *website* oleh bagian teknologi informasi khususnya administrator relatif mudah, karena didalamnya terdapat menu-menu yang sederhana untuk mengedit tampilan *website*. Menu-menu diantaranya depan, profil, kepengurusan, anggota, galeri, buku tamu, layanan, prestasi, pencarian, berita, menu masuk sebagai administrator, fungsi tanggal dan waktu. Semua menu yang interaktif tersebut dapat berjalan dengan baik.

## **BAB V**

### **PENUTUP**

#### **5.1 Kesimpulan**

Setelah membuat dan mempelajari perancangan sistem yang telah dibuat maka dapat diambil kesimpulan sebagai berikut :

1. *Website* Garba Wira Bhuana merupakan salah satu media informasi yang dapat diakses secara luas bagi pribadi, kelompok atau masyarakat untuk mengetahui keberadaan organisasi kampus UNS.
2. Mahasiswa Pecinta Alam (MAPALA) Garba Wira Bhuana adalah salah satu organisasi kemahasiswaan di UNS. Dalam implementasinya dapat diakses melalui internet dengan alamat *<http://www.garbawirabhuana.org>*.
3. *Website* dalam penelitian ini dibangun dengan menggunakan *Macromedia Dreamweaver* dan PHP.

#### **5.2 Saran**

Dalam pembuatan *website* ini menggunakan *database* MySQL yang belum pernah digunakan di Garba Wira Bhuana MAPALA Universitas Sebelas Maret Surakarta. Website ini diharapkan dapat ditindak lanjuti dan dapat dikembangkan lebih lengkap sesuai dengan kebutuhan informasi antara lain :

1. Pemisahan anggota berdasarkan nama dan angkatan pendidikan dasar.
2. kurangnya animasi yang membuat website ini menarik.
3. Upload hosting belum sempurna, sehingga pengujiannya di internet masih error.